



« LOUIS XIII ENTRE LA FRANCE ET LA NAVARRE », Simon Vouet, 2è quart XVIIè siècle, Musée du Louvre, Paris.

Première moitié du XVIIè siècle.

Le **style Louis XIII** apparaît sous Henri IV. Paris devient alors la capitale de la création française, le pays rentre dans une ère de prospérité et de faste artistique et le roi veille à la création d'une **manufacture de tapisserie aux Gobelins**, dans un atelier de tenture alors installé sur la Bièvre. On multiplie les expériences artistiques et les recherches stylistiques sont diverses : on s'inspire du baroque italien, mais aussi des meubles flamands, on aime passionnément les grandes cheminées toutes de pierre sculptée, mais aussi les décors entièrement peints. Précédant l'arrivée au pouvoir de **Louis XIV**, cette période de mutation politique donne un art à la mesure de son tempérament : brillant et multiple.

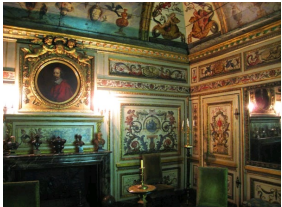
Après le foisonnement de la **Renaissance**, l'ornementation devient plus dépouillée, parfois géométrique. Parmi les éléments distinctifs du style Louis XIII, figurent les sculptures en pointes de diamants et croix de Malte. L'usage du tour, dont la mécanique s'est perfectionnée, est important : colonnes en torsades, en balustre ou en chapelet forment les piétements des tables, cabinets, chaises à dos, chaises à bras, dont les accotoirs s'animent d'une tête de femme sculptée dans la masse, de mufler de lion ou de petits personnages. Les bobines et les toupies sont des attributs décoratifs très présents, les armoires et bahuts reçoivent des pieds en formes de sphères aplaties.

Les sièges ont des garnitures de tapisserie ou de velour façonné, venus ou inspirés d'Italie, tel le **velours de Gène**. On aime le vert et le rouge. On trouve également des garnitures en cuir, toujours maintenues par de larges clous ronds en fer forgé à la main ou en bronze doré ou argenté.

Les bois massifs indigènes, le chêne et le noyer sont très employés. On commence à recourir à des bois d'importation tel l'**ébène** utilisé souvent en placage épais ; ou le **gaïac antillais** dont la texture se prête bien au tournage.



Pavillon du Roi sur la Place des Vosges à Paris, bâti en 1608.



Cabinet de l'hôtel Colbert de Villacerf de style Louis XIII, vers 1650, Musée Carnavalet à Paris



Armoire à deux corps de style Louis XIII en noyer, 1er quart du XIIIè siècle, Musée du Louvre, Paris.



Chaise à bras de style Louis XIII, 1ère moitié du XVIIè siècle, Musée des Arts Décoratifs de Bordeaux.